

A young woman with long dark hair is wearing a white Meta Quest VR headset and a white t-shirt. She is posing with her right arm raised and hand clenched in a fist, wearing several colorful beaded bracelets. The background shows a teal wall with colorful sticky notes, a white bookshelf with books, and a white door. The lighting is warm and indoor.

Guide sur Meta Quest pour les parents



Introduction

Le [Meta Quest 3 est une version améliorée du Meta Quest 2](#) qui se base sur une technologie de réalité mixte révolutionnaire pour fournir des expériences encore plus immersives. Une variété d'expériences interactives et éducatives classées « E » pour tout le monde ou pour les 10 ans et plus qui permettent aux familles d'explorer les profondeurs de l'océan, de visiter le Machu Picchu, d'entrer dans la Station spatiale internationale, de graviter autour de Jupiter ou tout simplement de jouer à leurs jeux préférés¹.

Créer des expériences sûres et positives pour toutes les personnes utilisant le Meta Quest 2 ou 3, en particulier les jeunes, est l'une de nos priorités. Les parents ont à cœur de protéger leurs enfants lors de l'utilisation d'appareils et de jeux. C'est pour cela que le Meta Quest 2 et 3, ainsi que Meta Horizon Worlds, offrent désormais aux parents des outils de gestion de compte, de supervision parentale, de confidentialité et bien plus encore. Nous savons qu'en tant que parent, il peut parfois être difficile de savoir par où commencer. Si vous envisagez d'acheter un casque de réalité virtuelle (VR) ou de réalité mixte (MR) pour votre famille, ce guide vous fournira l'aide et les informations dont vous avez besoin pour offrir à vos ados ou préados une expérience adaptée à leur âge sur Meta Quest.

1. L'Entertainment Software Ratings Board (ESRB) et l'International Age Rating Coalition (IARC) ont classé la plupart des contenus du Meta Quest Store comme adaptés aux 10 ans et plus.

Comptes gérés par les parents et supervision parentale pour les préados de 10 à 12 ans

Les [comptes gérés par les parents](#) sont disponibles sur Meta Quest 2 et 3 pour les 10 à 12 ans (cette tranche d'âge peut varier en fonction de la région). Ces comptes [doivent](#) être configurés par les parents et comprennent des outils de protection et de supervision parentale supplémentaires, tels que :

Applications + contenu

Les parents doivent approuver les applications pour que leurs préados puissent les utiliser.

Si les parents choisissent d'autoriser leurs préados à accéder au Meta Quest Browser, certaines catégories de contenu, notamment les jeux d'argent, les armes et le contenu sexuel, seront automatiquement filtrées.

Fonctions sociales

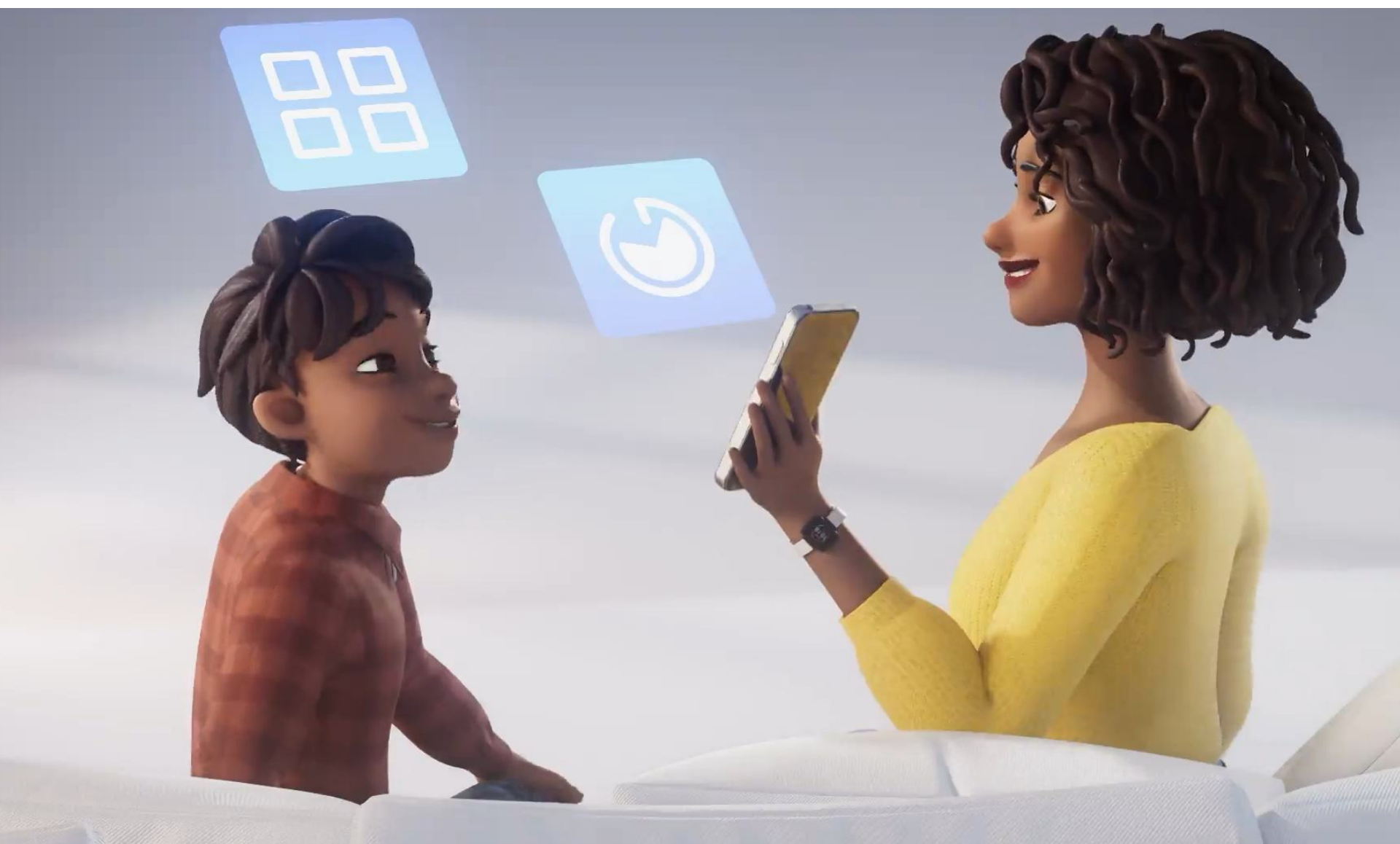
Les [profils Meta Horizon](#) des enfants de 10 à 12 ans sont privés par défaut. Cela signifie que toute personne souhaitant suivre des préados doit être approuvée par les enfants ou par leurs parents.

Temps d'écran

Les parents peuvent voir combien de temps leurs préados passent sur le Meta Quest 2 et 3 et définir des limites de temps et des pauses.

Confidentialité

Nous ne montrons pas de publicités aux enfants de cet âge-là. Les informations que les technologies Meta recueillent sur les préados sur le Meta Quest 2 et 3 sont utilisées pour leur offrir des expériences adaptées à leur âge sur notre boutique d'applications. Par exemple, nous recommanderons uniquement des applications adaptées à leur âge.



Supervision parentale pour les ados de 13 à 17 ans

Les parents peuvent se mettre d'accord avec leurs ados pour personnaliser leurs [outils](#) de supervision parentale de façon à leur offrir une expérience adaptée à leur âge :

Applications + contenu

Les parents doivent approuver l'accès de leurs ados aux applications classées au-dessus de leur âge dans le Meta Quest Store.

Les parents peuvent bloquer des applications spécifiques.

Les parents peuvent configurer des filtres de contenu pour le Meta Quest Browser (jeux d'argent, armes, contenu sexuel et autres) ou désactiver l'accès au Meta Quest Browser.

Fonctions sociales

Les parents peuvent voir les comptes que leurs ados suivent et ceux qui les suivent.

Les parents peuvent bloquer les fonctions sociales intégrées au Meta Quest 2 et 3, telles que les groupes, les discussions en VR, Messenger et la publication sur Facebook depuis la VR².

Temps d'écran

Les parents peuvent voir combien de temps leurs ados passent sur le Meta Quest 2 et 3 et définir des limites de temps et des pauses.

Confidentialité

Nous utilisons uniquement l'âge et le lieu des ados pour leur montrer des publicités. [En savoir plus.](#)

Toute personne utilisant Meta Quest doit respecter notre [Code de conduite pour les expériences virtuelles.](#)

2. Les applications de tiers peuvent comprendre leurs propres fonctions sociales, qui ne sont pas incluses dans la supervision parentale de Meta Quest. Les parents peuvent passer en revue les fonctionnalités de chaque application dans le Meta Quest Store.



Voyez ce que votre enfant fait avec la mise en miroir

Vous pouvez utiliser un téléphone mobile, un PC, une TV ou un moniteur pour mettre en miroir les expériences de vos enfants sur le Meta Quest 2 ou 3. Vous et d'autres personnes pourrez ainsi les regarder et les écouter en temps réel.

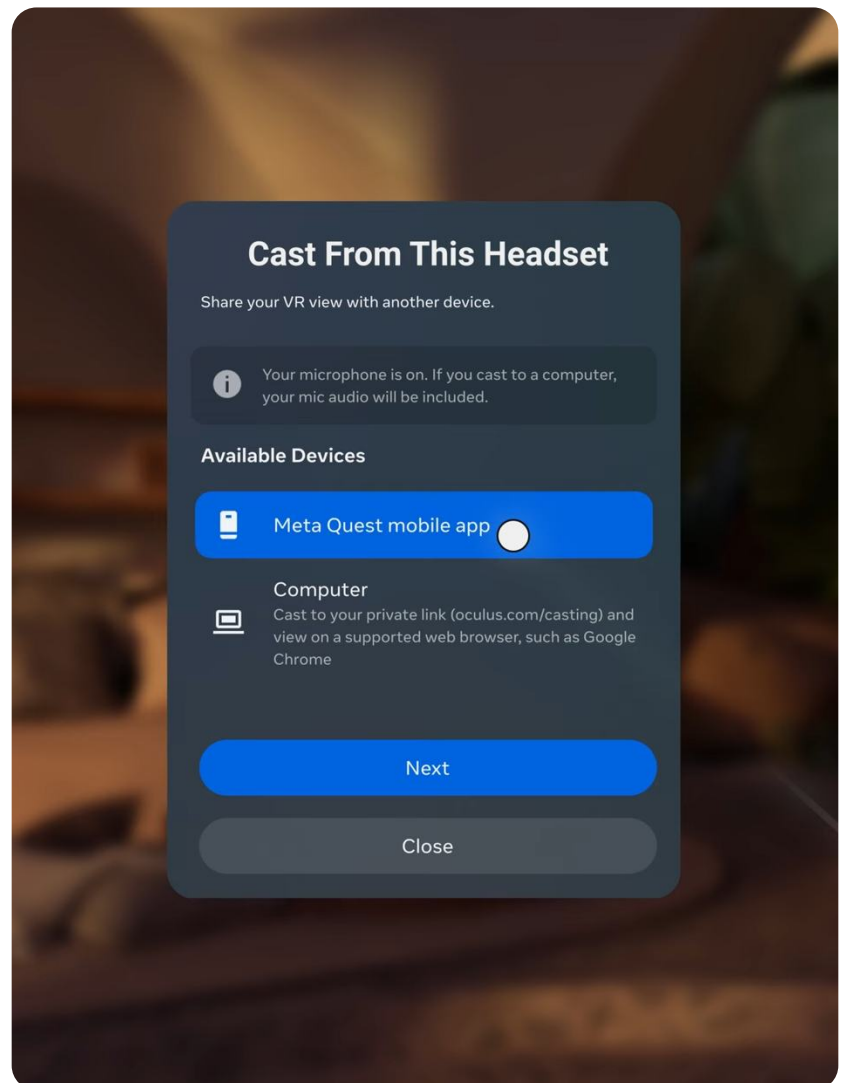
Pour effectuer la mise en miroir, il vous faudra :

1

Un casque Meta Quest avec une connexion active

2

L'application Meta Quest ([iOS](#) ou [Android](#)) sur un téléphone mobile ou un ordinateur avec navigateur ou une TV connectée



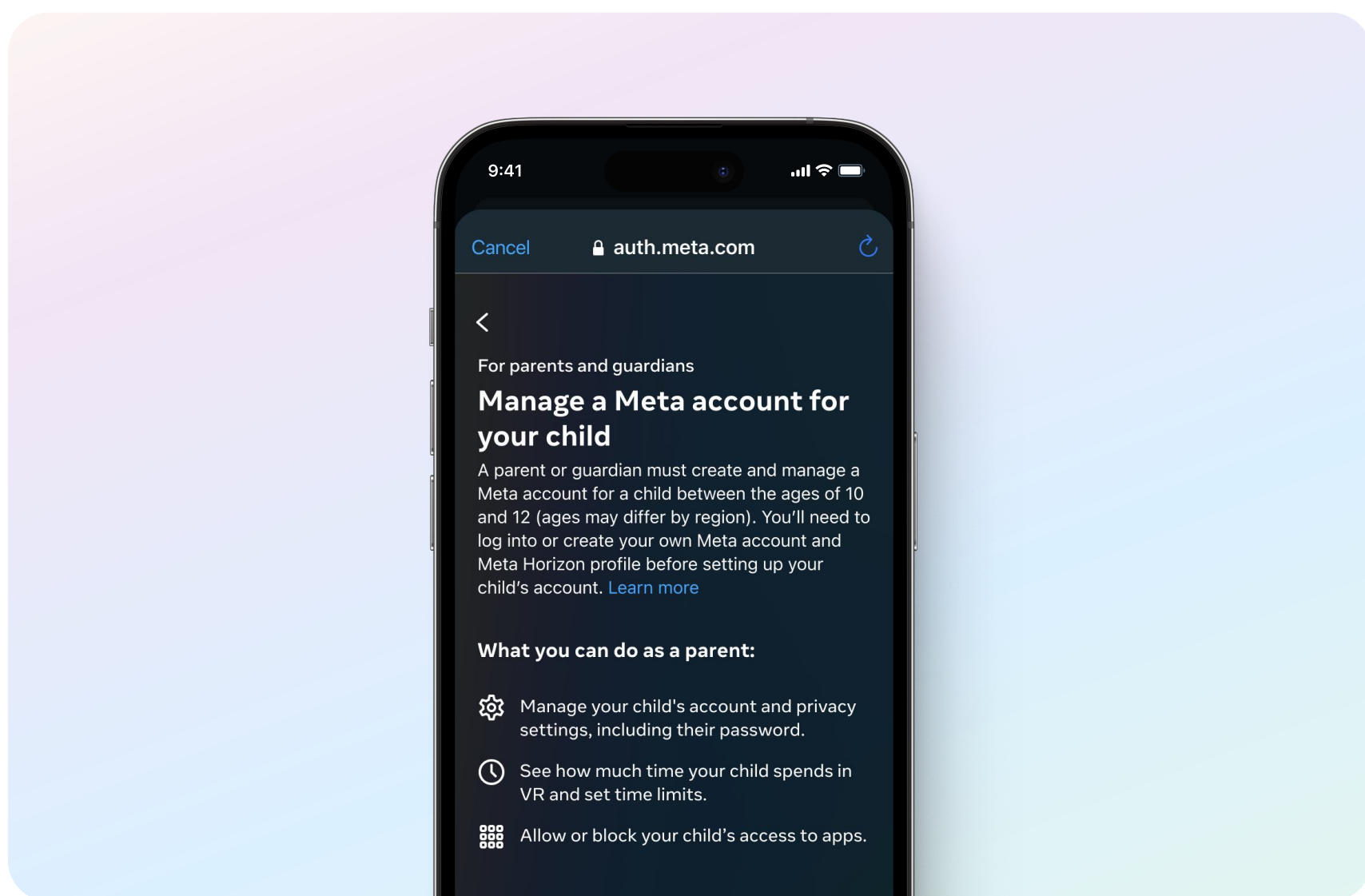
La personne qui porte le Meta Quest 2 ou 3 peut mettre son écran en miroir sur un téléphone mobile. Pour cela, elle doit être connectée à la fois sur le Meta Quest 2 ou 3 et sur l'application mobile Meta Quest sur un appareil mobile. Pour en savoir plus sur la mise en miroir, consultez nos [Pages d'aide](#).



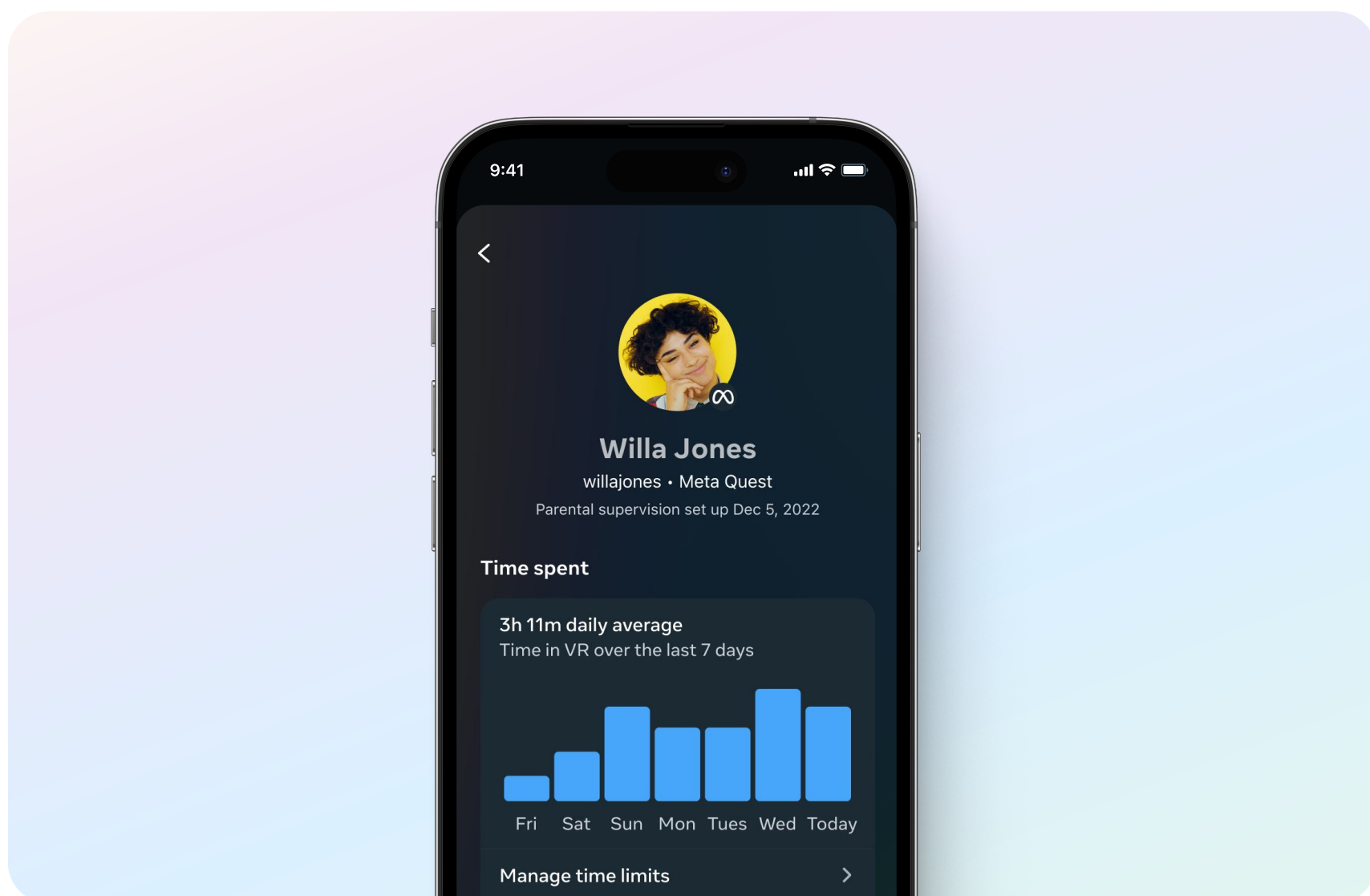
Commencer à configurer le Meta Quest 2 ou 3 pour les préados de 10 à 12 ans

Comptes gérés par les parents pour les 10-12 ans

Consultez nos [Pages d'aide](#) pour apprendre à configurer un compte géré par les parents dans le [Centre familial](#) sur le Web ou dans l'application Meta Quest.



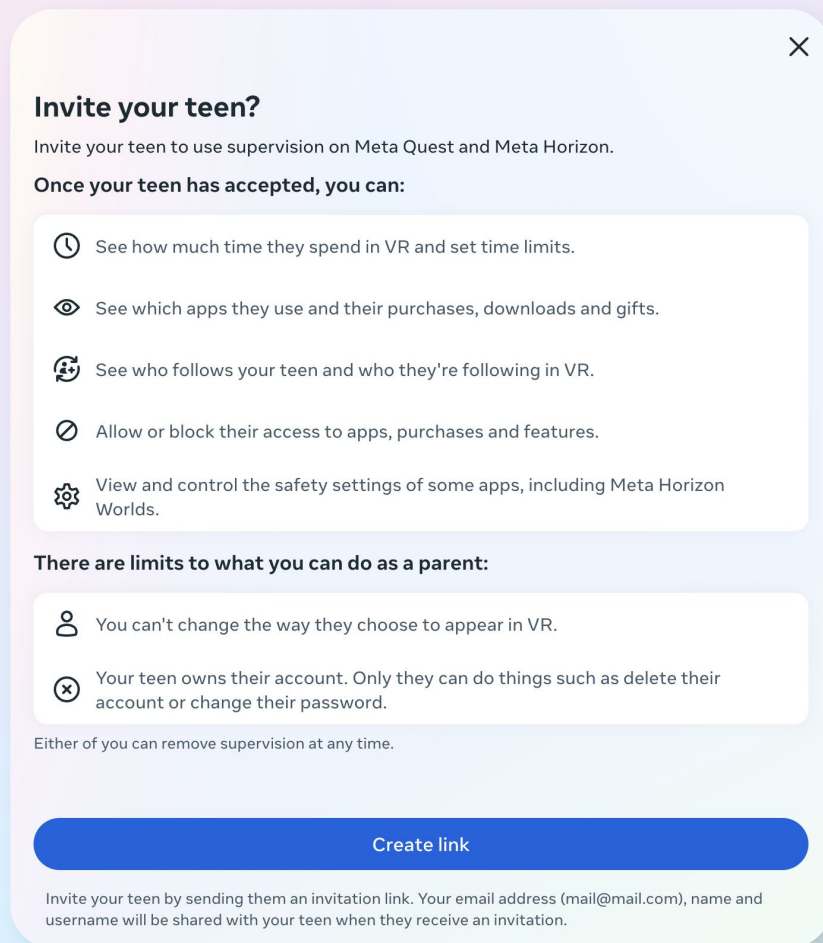
Toutes les fonctionnalités de supervision parentale sont automatiquement activées lors de la configuration d'un compte géré par les parents. Ces outils de supervision parentale sont disponibles dans le [Centre familial](#) sur le Web et dans l'application Meta Quest ([iOS](#) ou [Android](#)).



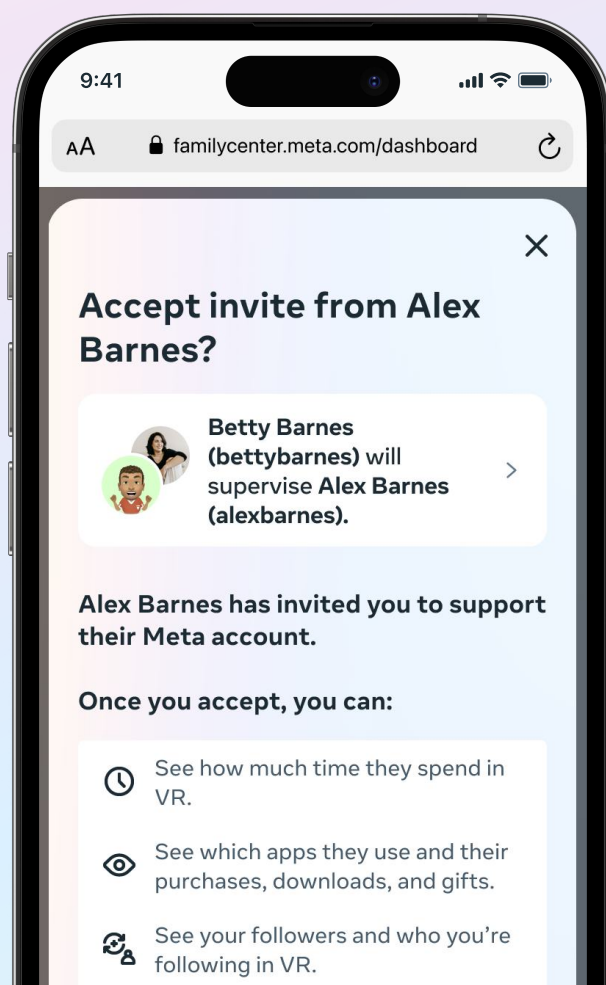
Commencer à configurer le Meta Quest 2 ou 3 pour les ados de 13 à 17 ans

Ados

La supervision parentale étant facultative pour les 13-17 ans, vous devrez vous mettre d'accord avec votre ado. Vous pouvez lui envoyer une invitation vous-même ou lui demander de vous envoyer une invitation pour configurer la supervision parentale.



Si votre ado vous invite à superviser son expérience, vous recevrez un lien vers le Centre familial, où vous pourrez accepter son invitation et configurer les paramètres de supervision parentale. Pour en savoir plus sur la configuration, consultez nos [Pages d'aide](#).



Autres outils et paramètres par défaut dans Meta Horizon Worlds pour les ados de 13 à 17 ans

Les parents peuvent également configurer des [paramètres de supervision parentale](#) pour les ados qui utilisent Meta Horizon Worlds. Meta Horizon Worlds est une expérience immersive au sein de laquelle les 13 ans et plus peuvent jouer à des jeux, assister à des concerts et à des spectacles humoristiques en direct, interagir avec des personnes du monde entier et s'exprimer en créant leurs propres expériences virtuelles sur le Meta Quest, sur un appareil mobile ou sur le Web. Dans Horizon Worlds, les 13-17 ans ont accès à des outils et à des paramètres intégrés par défaut :

Limite personnelle

La limite personnelle et le mode Voix sont activés par défaut. La limite personnelle empêche les autres de s'approcher trop près de l'avatar des ados, et le mode Voix brouille les voix des personnes qui ne les suivent pas, les rendant inintelligibles.

Filtres de discussion

Dans les univers, certaines discussions sont floutées et des filtres de discussion sont activés par défaut. Ces outils voilent ou masquent les messages de personnes que les ados ne connaissent pas ou qui pourraient les offenser.

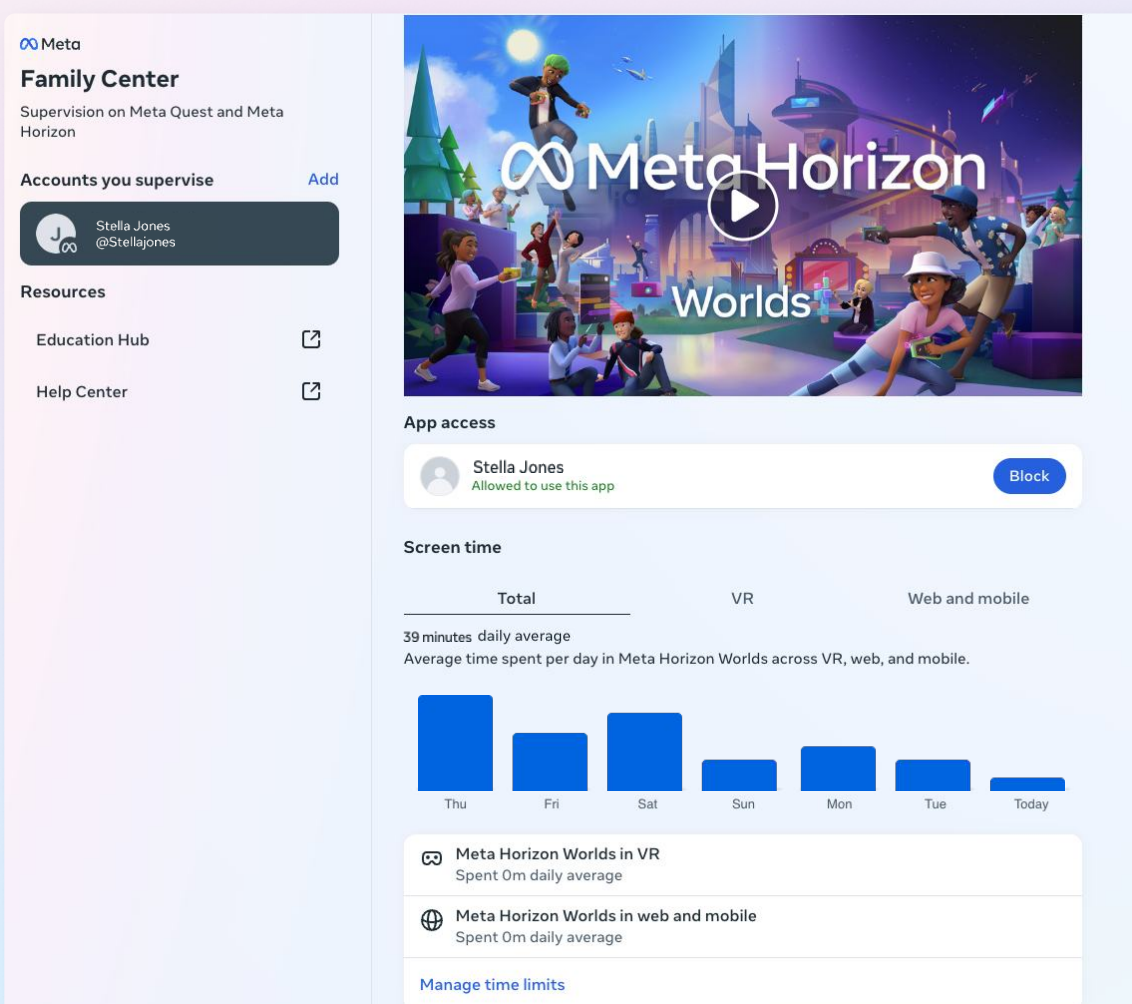
Adapté à l'âge

Les ados ne peuvent pas trouver d'espaces contenant du [contenu réservé aux adultes](#), comme des univers ou des évènements pour adultes, ni y accéder.

Limites quotidiennes

La supervision parentale dans le Centre familial ou dans l'application Meta Quest permet aux parents de fixer des limites de temps quotidiennes et de programmer des pauses pour leurs ados, voire de leur bloquer l'accès à Meta Horizon Worlds.

[En savoir plus](#) sur les outils de sécurité et de confidentialité disponibles pour les ados dans Meta Horizon Worlds.



Conclusion

Nous espérons que ce guide vous aura été utile. Pour en savoir plus, vous pouvez consulter l'[Espace éducation pour les parents](#), le [Centre familial](#) et notre [page dédiée à la sécurité des comptes gérés par les parents](#). Assurez-vous de consulter ces ressources régulièrement, car nous allons continuer à déployer des outils pour vous aider à offrir à vos ados et préados des expériences adaptées à leur âge sur le Meta Quest. Vous pouvez également visiter la page [Meta Quest du Meta Store](#) pour en savoir plus sur ces fonctionnalités et expériences.

Ressources supplémentaires

[L'utilisation de casques de réalité virtuelle chez les enfants](#)

[Meta Quest sur le Meta Store](#)

[Page sur l'innovation responsable](#)

[Articles d'aide sur les comptes gérés par les parents](#)

[Guide pour les parents de ConnectSafely](#)

